





# Sumário

Mensagem da Administração ... 3

Nosso Manifesto ..... 4

**1. Nosso Grupo ..... 5**

Nossa trajetória ..... 8

Nossa estrutura ..... 9

Nossa governança ..... 12

Conduta ética ..... 14

Nossos valores ..... 15

**2. Foco nas pessoas ..... 17**

Colaboradores ..... 18

Clientes ..... 25

Comunidade ..... 26

Fornecedores ..... 28

**3. Respeito ao meio ambiente .... 34**

Conformidade legal ..... 35

Gestão ambiental ..... 36

- Água ..... 36

- Energia ..... 37

- Resíduos ..... 38

**4. Compromisso com o futuro .... 39**

Sustentabilidade na estratégia ..... 40

Materialidade e Agenda ESG ..... 41

**Sobre o relatório ..... 42**

Perfil do Reporte ..... 42

Engajamento de *stakeholders* ..... 43

Temas relevantes ..... 43

Sumário GRI ..... 44



# Mensagem da Administração

GRI 2-22

*Homenagear a vida com amor, humanidade e um forte compromisso em reforçar a igualdade entre as pessoas.*

*Essa frase sintetiza o propósito do Grupo Jardim da Saudade e ultrapassa a fronteira dos negócios, revelando o impacto social de nossas atividades. É para isso que trabalhamos todos os dias, a fim de entregar à sociedade não somente serviços de excelência, como também acolhimento e bem-estar, valorizando as mais diversas práticas voltadas à sustentabilidade.*

*A partir dessa premissa, apresentamos, nas páginas a seguir, um retrato breve de nossas operações, iniciativas e prioridades de gestão, especialmente sob a ótica ESG, envolvendo aspectos relativos à governança, ao meio ambiente, à responsabilidade social e ao desempenho operacional.*

*Compartilhar essas informações com nossos stakeholders representa mais um passo importante em nossa jornada evolutiva, marcada por aprendizados constantes de práticas que fortalecem nossa competitividade, especialmente para a construção de um futuro melhor para a sociedade.*

*Inspirados por nossos valores e pelo legado de mais de cinco décadas de atuação, estamos dispostos a seguir em frente, na certeza de que podemos contribuir ainda mais para o desenvolvimento sustentável.*

**Boa leitura!**

**Fabienne Bezerra**  
Diretora-Presidente

**Trabalhamos  
todos os dias  
para entregar à  
sociedade não  
somente serviços  
de excelência,  
mas também  
acolhimento,  
conforto e,  
cada vez mais,  
sustentabilidade.**



# Nosso manifesto

*A vida é um ciclo.*

*Todos os dias aprendemos, ensinamos, nos relacionamos, e levamos à frente nossos valores e princípios.*

*Nessa jornada, vivemos momentos de encontro e reflexão, crescemos com nossas famílias, com nossos amores.*

*Construímos histórias e, a cada passo, vamos deixando nosso legado.*

*O Jardim da Saudade homenageia as caminhadas vividas por cada um que fez – e faz – parte desse grande organismo que chamamos de humanidade.*

*Nosso espaço, em meio à exuberância das mais belas árvores e flores, proporciona momentos nos quais a saudade reverbera com gratidão, conexão e tranquilidade.*

*A natureza nos ensina a trabalhar com o mais elevado grau de respeito, afinal, diante dela somos todos iguais.*

*Acolhemos todas as pessoas, culturas e crenças.*

*Sabemos que é com a diversidade que nos completamos e evoluímos.*

*Aqui, honramos o passado, vivendo o maior presente: celebrar a vida.*



# 1

**NOSSE**  
GRUPO





GRI 2-1; 2-2; 2-6

Fundado em 1968, o Grupo Jardim da Saudade<sup>1</sup> chegou ao final de 2022 posicionado entre os maiores conglomerados cemiteriais do Brasil, dispondo de quatro cemitérios-parque, sendo um deles segmentado e totalmente voltado ao público israelita, além de crematório, columbários, planos de auxílio funeral, funerária e serviços associados. A cidade do Rio de Janeiro (RJ) abriga a maior parte dessas operações, bem como a sede administrativa do Grupo, que também expandiu as atividades para a Região Norte do país, com um de seus cemitérios localizado na cidade de Porto Velho (RO).

Empresa familiar, de capital fechado, o Grupo foi construído a partir da persistência de uma família empreendedora, que transmitiu aos sucessores a missão de conduzir os negócios de forma ética e resiliente, com total respeito às pessoas e ao planeta. Prestando serviços essenciais à sociedade, tanto para apoiar pessoas enlutadas, quanto para garantir segurança ambiental, o Grupo tem na qualidade, no atendimento humanizado e na inovação as bases de sua sustentabilidade.

A trajetória diferenciada do Grupo teve início no final da década de 1960, com a implantação do primeiro cemitério-parque do Rio de Janeiro (RJ), com um novo modelo de sepultamento, em substituição aos tradicionais cemitérios convencionais, compostos por túmulos e mausoléus. O objetivo do novo empreendimento era, por meio da integração à natureza, oferecer à população uma nova opção de sepultamento, em um grande parque verde e arborizado, com projeto paisagístico dedicado ao resguardo dos corpos e às homenagens a pessoas falecidas.

Trazendo esse novo conceito ao Brasil, foi criado o Cemitério Jardim da Saudade Sulacap, o primeiro do Grupo, que em poucos anos tornou-se referência na cidade do Rio de Janeiro (RJ), marcando o início da trajetória e do reconhecimento global, como o conglomerado cemiterial que detém a maior área verde da América Latina. Ao todo, são cerca de 1,4 milhão de metros quadrados de área verde, que acomodam 209.553 sepulturas, distribuídas da seguinte forma: 121.321 na Unidade Paciência, 7.950 na Unidade Israelita, 47.759 na Unidade Sulacap e 32.523 na Unidade Porto Velho.



<sup>1</sup> Este Relatório nomina "Grupo Jardim da Saudade" o conjunto das seguintes empresas: NGB Empreendimentos e Participações S/A; Horus Empreendimentos S/A; Jardim da Saudade Empreendimentos LTDA.; Jardim da Saudade Participações LTDA.; Jardim da Saudade Administração e Serviços LTDA.; Urbanizadora de Rondônia LTDA.



## Grupo Jardim da Saúde 2022



**4**  
CEMITÉRIOS-PARQUE



**1.383.988 m<sup>2</sup>**

DE ÁREAS VERDES

- **3 UNIDADES** no Rio de Janeiro (RJ)
- **1 UNIDADE** em Porto Velho (RO)
- **791** sepulturas comercializadas em 2022



**1**  
SEDE ADMINISTRATIVA  
• Rio de Janeiro (RJ)



**1**  
CREMATÓRIO  
• **1.456** cremações realizadas.



**1**  
FUNERÁRIA  
• **2.929** atendimentos concluídos



**1**  
ESCRITÓRIO DE VENDAS:  
• Comercialização de jazigos  
• Plano funeral



**246,1 mil**  
CLIENTES ATIVOS

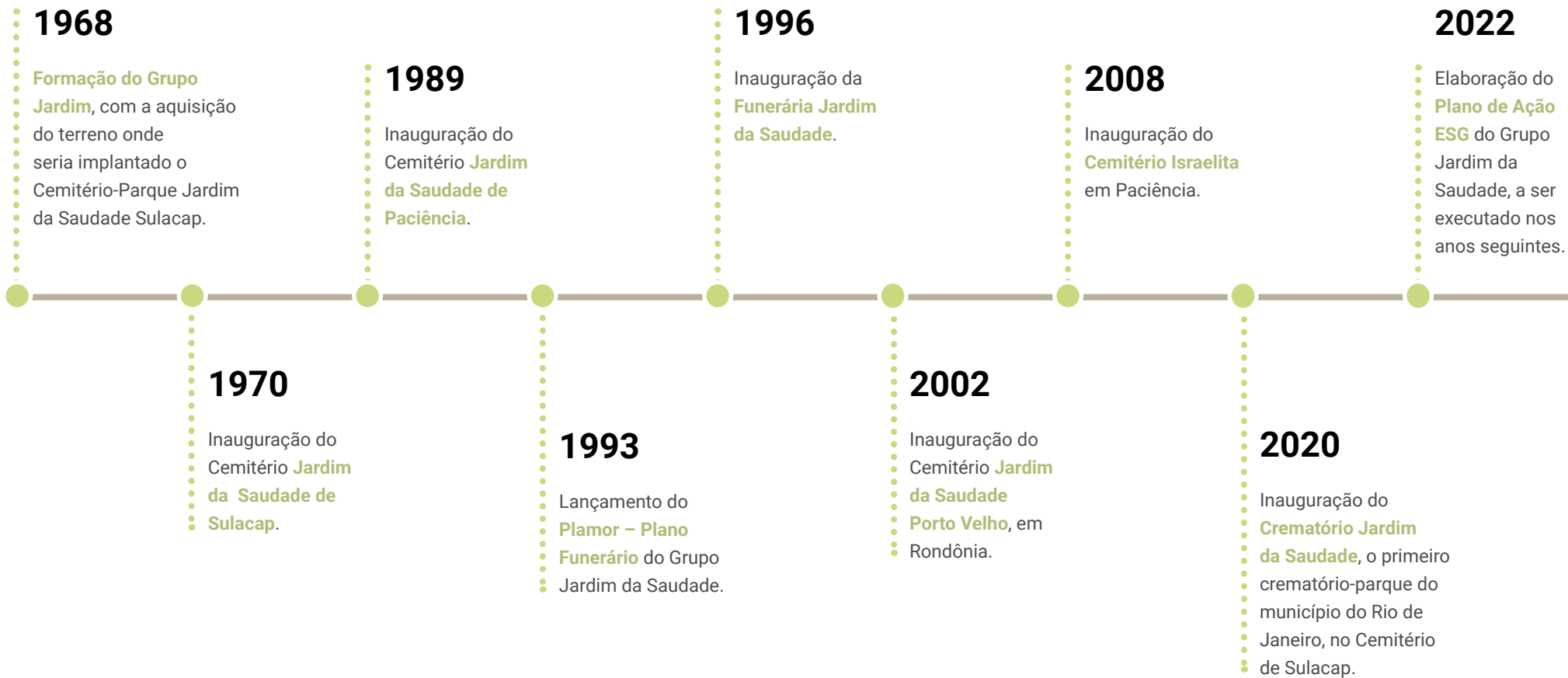


**392**  
COLABORADORES





# Nossa trajetória







# Nossa estrutura

GRI 2-6

Constituído como *holding*, o Grupo Jardim da Saudade reúne seis empresas, responsáveis pela condução dos negócios nas seguintes unidades operacionais:

- **JARDIM DA SAUDADE DE SULACAP**

Cemitério-Parque / Rio de Janeiro (RJ)

Localizado próximo à Transolímpica, uma das principais vias da capital fluminense, tem no acesso facilitado – a partir de diferentes regiões da cidade – um de seus principais diferenciais. São cerca de 200 mil metros quadrados de área arborizada, em terreno plano, contendo 47.759 sepulturas, das quais 41.600 já comercializadas. Mais antigo ativo do Grupo, passou por uma grande reforma e modernização nos últimos anos, que incluiu a atualização do projeto paisagístico e de arquitetura, com ampliação e construção de novas capelas e edificação de monumentos, além do lançamento do primeiro crematório-jardim da cidade. Ao final de 2022, contava com nove capelas, funerária, floricultura, enfermaria e cafeteria, entre outros serviços.

- **JARDIM DA SAUDADE PACIÊNCIA**

Cemitério-Parque / Rio de Janeiro (RJ)

Possui a maior área verde cemiterial da América Latina, com aproximadamente 1,1 milhão de metros quadrados de extensão e projeto paisagístico diferenciado, consagrado como referência do setor no Brasil. Com 43.321 sepulturas construídas, das quais 28.859 já comercializadas, apresenta capacidade para adicionar outras 78.000, totalizando 121.321 sepulturas. Dispõe de nove capelas, sendo uma VIP, enfermaria, restaurante panorâmico, segurança, estacionamento próprio, floricultura, horto e assistência 24 horas, entre outros serviços.





## CREMATÓRIO



Construído estrategicamente no Jardim da Saudade Sulacap, foi inaugurado em julho de 2020. A nova infraestrutura oferecida aos clientes para os rituais de despedida inclui uma capela VIP envidraçada – que permite conexão com os jardins – e recursos tecnológicos e audiovisuais avançados, como a tela de grandes dimensões (8,40 m x 3,25 m), que promove experiências imersivas e afetuosas durante as homenagens. Um Columbário de arquitetura vertical completa os serviços oferecidos, de modo que as famílias podem adquirir espaços para guardar urnas com cinzas de seus entes.

## JARDIM DA SAUDADE ISRAELITA

Rio de Janeiro (RJ)



É o único cemitério-parque Israelita do Rio de Janeiro. Foi inaugurado em 2008 para atender a comunidade judaica, que por questões culturais e religiosas mantém rituais especiais para sepultamentos, respeitando as origens e tradições do judaísmo. A idealização e a construção da infraestrutura respeitaram rigorosamente todos os requisitos das leis judaicas para sepultamento. A unidade está localizada dentro da área do Jardim da Saudade de Paciência, com acesso e entrada independentes, capela e estrutura própria, aliando o paisagismo local às tradições israelitas.

## JARDIM DA SAUDADE PORTO VELHO

Cemitério-Parque Porto Velho (RO)



Ocupa 100 mil metros quadrados de área verde em uma das principais vias de acesso à capital de Rondônia. Inaugurado em 2000, tornou-se referência pela infraestrutura, paisagem e alta qualidade de serviço. Dispõe de 20.523 sepulturas, com capacidade para construção de mais 12 mil.



## FUNERÁRIA JARDIM DA SAUDADE

Serviços funerários

Rio de Janeiro (RJ)



Estende à população a alta qualidade dos serviços funerários prestados pelo Grupo Jardim da Saudade, atendendo tanto usuários dos demais serviços do Grupo (cemitérios-parque, crematório ou plano funeral) quanto clientes de outras empresas do setor. Conta com equipe especializada, devidamente capacitada para oferecer todo o suporte às famílias enlutadas, de forma ética, profissional e humanizada. Nos últimos 20 anos, realizou cerca de 45,2 mil serviços funerários. Fica estrategicamente localizada na Unidade Sulacap.

## ESCRITÓRIO DE VENDAS

Assistência funerária

Rio de Janeiro (RJ)



Concentra as atividades de comercialização de jazigos e do plano de assistência funerária, o Plamor. Criado em 1993, o plano surgiu do desejo do grupo de proporcionar à população, a custos acessíveis, um atendimento completo, abrangendo todas as demandas necessárias no momento do falecimento. Com apenas um telefonema para a Central de Atendimento 24h, a empresa cuida de todas as providências relativas ao funeral, sem qualquer trabalho ou despesa para a família. Ao final de 2022, o Plamor contabilizava 170.092 clientes ativos e mais de 44 mil já atendidos.

## SEDE ADMINISTRATIVA

Rio de Janeiro (RJ)



Escritório localizado no centro da capital fluminense, reúne as equipes responsáveis por atividades administrativas e de apoio às demais unidades.



# Nossa governança

GRI 2-9; 2-10; 2-11; 2-12; 2-13

De propriedade familiar, o Grupo Jardim da Saudade tem a gestão conduzida pela segunda geração na linha sucessória. Sua estrutura de governança conta com um Conselho Familiar, formado por integrantes da família fundadora, que têm como atribuição discutir e definir diretrizes, planos e políticas dos negócios, com visão de longo prazo, avaliando os riscos e oportunidades envolvidos – incluindo aspectos econômicos, operacionais, sociais e ambientais. Assim, valida a estratégia a ser executada pela Diretoria Executiva, a qual, por sua vez, é apoiada por gestores dos diferentes segmentos do negócio, que atuam em âmbito gerencial.



## Composição da Diretoria Executiva

(em 31.12.22)

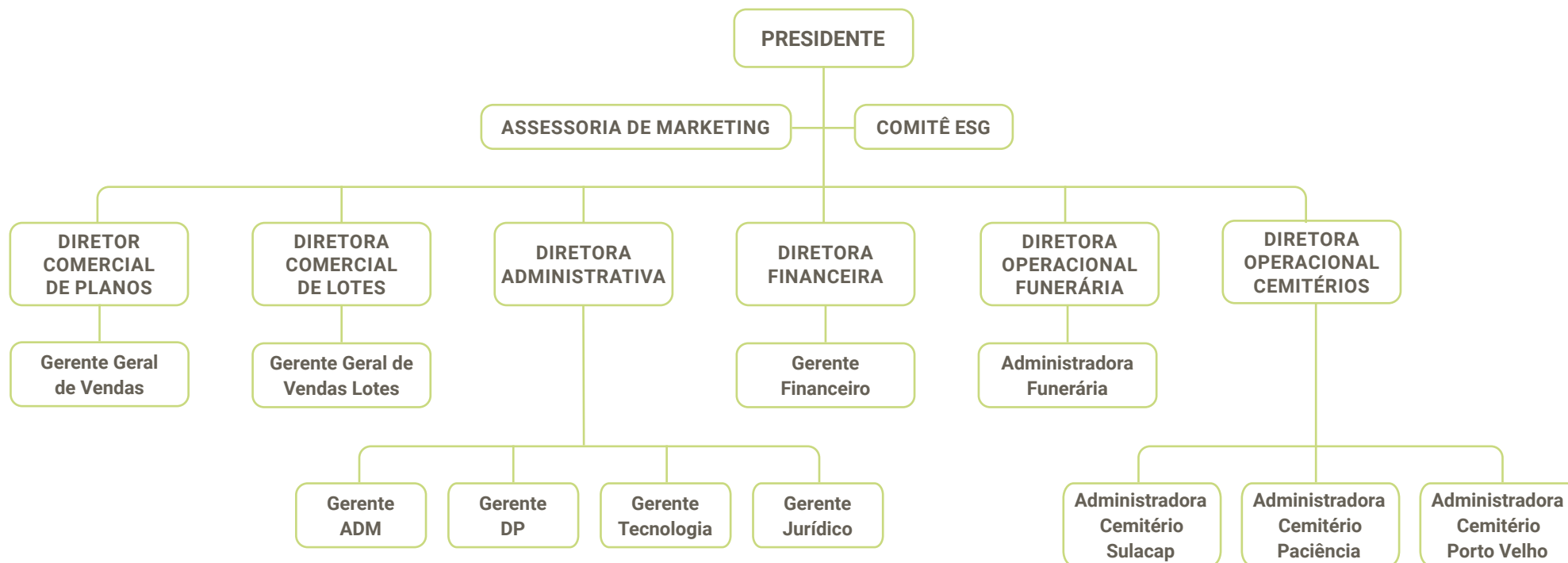
Fabienne Bezerra	Diretora-Presidente
Beatrice Bezerra	Diretora Administrativa-Financeira
Mariza Coelho Bezerra	Diretora-Superintendente

## Gestão de riscos

Aspectos macroeconômicos, financeiros, operacionais, comerciais, sociais e ambientais integram o monitoramento de riscos e oportunidades do Grupo Jardim da Saudade, do qual derivam planos de ação específicos, focados em eliminar ou mitigar riscos e capturar oportunidades. Esse trabalho integra a rotina de diferentes áreas, de modo que as ações sugeridas são analisadas e avaliadas regularmente pela Diretoria – e, sempre que pertinente, pelo Conselho Familiar.



**Organograma do Grupo Jardim da Saudade**  
(em 31.12.2022)





# Conduta ética

GRI 3-3; 418-1

Valor presente ao longo da história do Grupo Jardim da Saudade, a conduta ética baliza nossas atividades, bem como o relacionamento estabelecido junto a diferentes públicos – colaboradores, clientes, fornecedores, órgãos públicos, comunidades e outras empresas do setor. Comprometidos com a conformidade legal, atuamos em prol da integridade e da concorrência leal nos segmentos em que atuamos.



## Privacidade de dados

Como parte de seu compromisso ético, em 2021 o Grupo Jardim da Saudade estruturou procedimentos e práticas que asseguram a conformidade de suas atividades e sistemas com a Lei Geral de Proteção de Dados Pessoais (LGPD), com foco em identificar, controlar e remediar eventuais riscos relativos ao tratamento de dados pessoais – tanto de clientes quanto de outros *stakeholders* – que estejam sob sua responsabilidade.

Assim, em 2022 foi concluída a segunda fase do projeto de adequação à LGPD, que incluiu a realização de treinamentos sobre todos os procedimentos relacionados, em especial às áreas de maior risco, além da distribuição de materiais de comunicação, para todos os colaboradores, com as orientações sobre o tema, reforçando as diretrizes corporativas e alertando quanto a condutas inaceitáveis. No ano, não houve casos de violação de dados identificados pela Companhia.



# Nossos valores

Em 2022, como parte do plano estratégico de posicionamento institucional, atualizamos os valores corporativos do Grupo Jardim da Saudade, para reflexão de nosso propósito e sustentação da visão corporativa de longo prazo, guiando decisões e ações de gestores e colaboradores. Ancorados no legado construído ao longo de cinco décadas de atuação, os novos valores foram assim definidos:

- **Respeito:** O respeito está presente em todas as esferas da empresa, na postura da administração e de todos os colaboradores. O respeito às famílias enlutadas é primordial e é também através desse valor que construímos um ambiente de trabalho harmonioso, em que todos se sentem valorizados. O respeito pelo trabalho motiva cada um a dar o seu melhor e, dessa forma, fortalecer o relacionamento com os clientes e cumprir com o nosso propósito.
- **Cuidado:** Para a empresa, os colaboradores são como uma família. Esse carinho mútuo transborda no atendimento e no acolhimento a cada pessoa que entra no Jardim da Saudade para se despedir de um ente querido. A preocupação em tornar esse momento difícil o mais reconfortante possível, é um dos pilares da empresa e se manifesta por meio da atenção aos pequenos detalhes, seja com uma palavra amiga ou cuidando de uma flor no jardim.





- **Integridade:** Sempre baseados no princípio da ética, é com honestidade e transparência que prestamos nossos serviços e encaramos os desafios do dia a dia. É esse comportamento que constrói nossa credibilidade há mais de 50 anos e transmite segurança a todos que têm contato com o Jardim da Saudade.
- **Valorização da natureza:** A natureza democratiza a despedida de forma sublime. Com seu esplendor, reafirma serenamente a igualdade entre as pessoas, acolhendo a todos de braços abertos. Elevando os momentos mais singelos, ela encanta a alma e proporciona alento. Nossos jardins são um local de respiro, entrega e reflexão. Morada para as mais diversas árvores, flores e pássaros, inspiram nossa equipe de jardinagem e nossos visitantes. Para cuidar de nosso maior patrimônio, estamos sempre atentos à preservação e às questões de sustentabilidade.
- **Adaptabilidade:** Acreditamos na inovação em todos os setores. Atentos às modernizações necessárias com a mudança dos contextos históricos e comportamentais, nos antecipamos à necessidade de adaptar processos e tecnologias constantemente para ganhar agilidade e entregar o melhor atendimento aos nossos clientes. Sabemos também que a experiência da despedida é única para cada família. Por isso, buscamos personalizar ao máximo nossos produtos, para atender a todos os clientes de forma reconfortante e em linha com suas crenças e desejos.





# 2

**FOCO NAS**  
PESSOAS





# Colaboradores

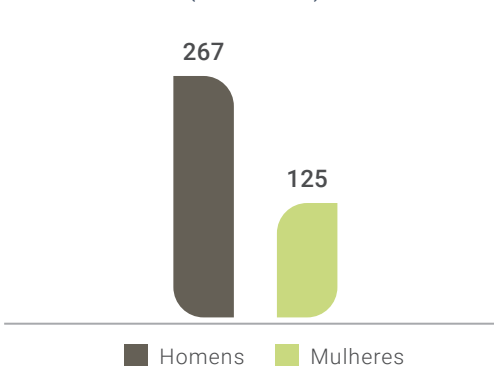
GRI 2-7; 2-8; 405-1

Valor fundamental do Grupo Jardim da Saudade, o cuidado dedicado às pessoas passa pelo olhar atento àqueles que constroem nossa história todos os dias e, assim, multiplicam nosso impacto positivo na sociedade. Por isso, garantir aos nossos colaboradores um ambiente seguro, acolhedor e próspero constitui um compromisso essencial à sustentabilidade de nossos negócios.

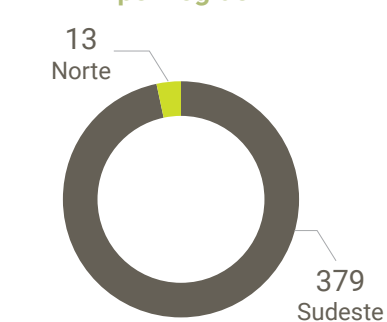
Ao final de 2022, o quadro funcional do Grupo Jardim da Saudade, somadas todas as unidades operacionais, era composto por 392 pessoas – cerca de 60% delas estavam alocadas nos cemitérios Sulacap e Paciência, no Rio de Janeiro (RJ). Somados aos colaboradores, havia 11 aprendizes e 25 terceirizados.

Infográficos e tabelas apresentados a seguir destacam o perfil de nosso quadro funcional.

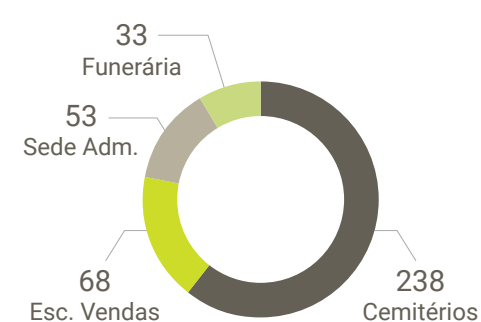
Número de colaboradores, por gênero  
(em 31.12.22)



Número de colaboradores por região



Colaboradores, por segmento





### Total de colaboradores por categoria funcional e gênero

Categoria funcional	Homens	Mulheres	Total
Diretoria	0	3	3
Gerência	4	6	10
Coordenação	13	10	23
Técnico	23	34	57
Administrativo	32	58	90
Operacional	194	15	209
<b>Total</b>	<b>267</b>	<b>125</b>	<b>392</b>

### Total de colaboradores por faixa etária e gênero

Faixa etária	Homens	Mulheres	Total
Até 29 anos	35	23	58
30 a 50 anos	166	72	238
Mais de 50 anos	66	30	96
<b>Total</b>	<b>267</b>	<b>125</b>	<b>392</b>

### Grau de escolaridade dos colaboradores

Grau de escolaridade	Total
Analfabeto	1
Ensino Fundamental Incompleto	52
Ensino Fundamental Completo	30
Ensino Médio Incompleto	25
Ensino Médio Completo	221
Superior Incompleto	10
Superior completo	48
Pós-graduação	5
<b>Total</b>	<b>392</b>



Garantir aos  
colaboradores um  
ambiente seguro,  
acolhedor e  
próspero constitui  
um compromisso  
do Grupo Jardim  
da Saudade.





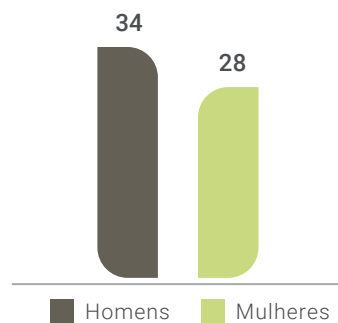
## Admissões e demissões

GRI 401-1

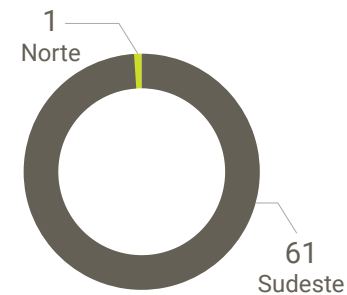
Ao longo do ano, criamos 24 novos postos de trabalho para impulsionar o crescimento dos negócios e assegurar a excelência no atendimento aos clientes – no período foram admitidos 62 profissionais e demitidos 38.



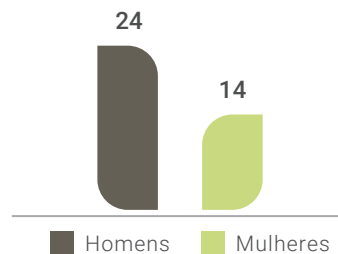
Número de admissões por gênero



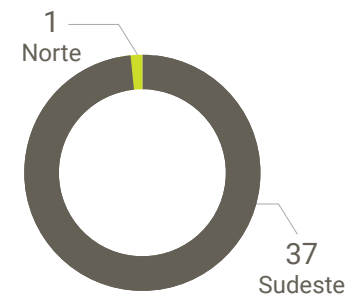
Número de admissões por região



Número de demissões por gênero



Número de demissões por região





### Número de admissões por faixa etária e gênero

	Homens	Mulheres
Até 29 anos	10	6
Entre 30 e 50 anos	21	16
Mais de 50 anos	3	6

### Taxa de contratação\* por gênero

Homens	Mulheres
13%	22%

\* Fórmula: número de contratações do gênero / número total de colaboradores do gênero

### Taxa de contratação\* por faixa etária

Faixa etária	%
Até 29 anos	28%
Entre 30 e 50 anos	16%
Mais de 50 anos	9%

\* Fórmula: número de contratações da faixa etária / número total de colaboradores da faixa etária

### Número de demissões por faixa etária e gênero

Faixa etária	Homens	Mulheres
Até 29 anos	3	3
Entre 30 e 50 anos	12	8
Mais de 50 anos	9	3





## Saúde, segurança e desenvolvimento

GRI 3-3; 403-1; 404-1

Garantir a segurança de todas as pessoas que trabalham ou visitam nossas instalações representa um compromisso do Grupo Jardim da Saúde. Para isso, são ministrados regularmente treinamentos específicos para todas as equipes operacionais, sobre aspectos de segurança envolvidos nas atividades diárias, a fim de prevenir acidentes e incidentes no ambiente de trabalho. Em complemento, distribuímos os Equipamentos de Proteção Individual (EPI), orientando e supervisionando o uso adequado.

A investigação de acidentes e incidentes, assim como a identificação de riscos relacionados ao tema, tem participação ativa da Comissão Interna de Prevenção de Acidentes (CIPA), composta por 12 membros, os quais representam as diferentes áreas operacionais e administrativas, colaborando com o desenvolvimento das ações preventivas.

Com foco no fortalecimento da cultura de segurança, bem como na promoção da saúde preventiva, contratamos, no segundo semestre de 2022, uma nova empresa especializada em saúde ocupacional, responsável pela realização de diagnósticos, elaboração de planos de ação e orientação direta aos trabalhadores. Como resultado desse movimento, integrado à Agenda ESG, passamos a monitorar o desempenho em relação ao tema, com base em indicadores globais.



NÚMERO TOTAL DE  
HORAS DE TREINAMENTO:

**1.893,3<sup>2</sup>**

MÉDIA DE HORAS DE  
TREINAMENTO:



HOMENS

**3,21**



MULHERES

**7,59**

<sup>2</sup> Não estão contabilizadas as horas de treinamento da Unidade Porto Velho.





Para cooperar com a saúde e o bem-estar dos colaboradores, oferecemos como benefício um plano de saúde completo, abrangendo atendimento psicológico. Cabe destacar que nas unidades Sulacap e Paciência, as enfermarias dedicadas aos atendimentos de clientes estendem a atenção aos colaboradores, sempre que necessário. Adicionalmente, são disseminadas orientações sobre saúde preventiva e comportamento seguro, por meio de materiais de comunicação interna, além de orientações constantes tanto das equipes de saúde, quanto das lideranças.

Da mesma forma, prezamos pelo desenvolvimento de nossas equipes, oferecendo capacitações que permitam o adequado exercício de suas funções, bem como a evolução das habilidades profissionais e pessoais dos colaboradores. Ao todo, em 2022, foram oferecidas cerca de 1,9 mil horas de capacitação às diferentes categorias funcionais.

#### Número médio de horas de treinamento por categoria funcional

Categoria	Homens	Mulheres
Diretoria	0	1:30
Gerência	2:00	2:00
Coordenação	2:32	2:10
Técnico	3:49	19:14
Administrativo	2:29	4:59
Operacional	3:32	1:53



## Combate à discriminação

O Grupo Jardim da Saudade vem se empenhando em fomentar uma cultura cada vez mais inclusiva, alinhando o seu compromisso com a sociedade e com o mercado, ciente de que a diversidade no ambiente de trabalho colabora para uma visão empática, inspira os colaboradores e facilita novos conhecimentos e habilidades, associados à inovação e ao bem-estar das equipes. Conforme estabelecem nossos preceitos éticos, não é admitido qualquer tipo de prática discriminatória em relação a origem, raça, crença, condição física, classe, gênero ou qualquer outra característica individual. Assim, o respeito aos direitos humanos é assegurado, a partir de nosso compromisso com a igualdade de oportunidades e o tratamento justo para todos.

Nesse sentido, cabe destacar a inclusão de pessoas com deficiência em nosso quadro funcional. Ao final de 2022, esse grupo era formado por 12 profissionais – entre deficientes físicos, auditivos e reabilitados –, atendendo integralmente à cota prevista pela legislação brasileira.



## Comunicação aberta

Como parte do cuidado com nosso time, o Grupo Jardim da Saudade criou diferentes canais de comunicação com os colaboradores, que vão desde murais fixados nos locais de trabalho, até informativos impressos. Mensalmente, um jornal interno corporativo também traz informações, novidades, orientações e homenagens aos aniversariantes do mês, além de compartilhar iniciativas de reconhecimento dos colaboradores, que são convidados a escrever artigos de tema livre.

Para disseminar a importância dos cuidados com a saúde mental, o material conta ainda com artigos de uma psicóloga, que convida à reflexão sobre o tema.

## Cuidados especiais

- Programa de Alimentação do Trabalhador: oferta, nas unidades, de café da manhã, almoço e lanche.
- Auxílio financeiro em situações emergenciais vivenciadas por colaboradores, tais como prejuízos causados por enchentes e/ou outros eventos extremos.
- Apoio financeiro para tratamento de saúde.
- Sepultamento e serviço funeral gratuito, estendido a familiares diretos (pais, filhos e irmãos).





# Clientes

GRI 2-6; 3-3

Oferecer às pessoas acolhimento e suporte – de forma ética, humanizada e respeitosa – para amenizar os desafios relacionados aos ritos fúnebres. Essa é a premissa do relacionamento construído pelo Grupo Jardim da Saudade junto aos diferentes perfis de clientes com os quais interagimos. Cientes da responsabilidade de fazer parte de momentos marcantes da história de indivíduos, famílias e comunidades, nos empenhamos em tornar cada vez melhor a experiência por meio de nossos serviços, na tentativa de transformar a despedida de entes queridos na mais reconfortante possível.

Para tanto, investimos continuamente na infraestrutura disponibilizada aos clientes, em nossos cemitérios, crematório e capelas, para assegurar a qualidade, a eficiência e o conforto demandados. Soma-se às instalações e recursos diferenciados a excelência do atendimento de nossas equipes, treinadas para apoiar todas as pessoas, com igualdade, empatia, integridade e afeto, consolidando relacionamentos de longo prazo – os quais, muitas vezes, se estendem por gerações.

Diversos canais de atendimento – incluindo um telefone gratuito – ficam à disposição dos clientes 24 horas por dia, para solicitação de serviços, esclarecimentos de dúvidas e suporte operacional. Entre esses canais se destaca o novo *website* do Grupo, lançado em 2022, que permite conhecer e adquirir os serviços de forma *on-line*, facilitando a jornada do cliente. O portal também abriga a seção “Apoio ao enlutado”, aberta ao público em geral, na qual são publicadas orientações sobre o processo do luto, em artigos elaborados por uma psicóloga especializada.

Movidos pelo compromisso, manifestado em nosso propósito, de reforçar a igualdade entre as pessoas, temos nos empenhado em desenvolver soluções com diferentes padrões de custo, estendendo o acesso a novos serviços para extratos da população de renda mais baixa. Exerce papel fundamental nesse sentido o Plamor, plano de assistência funerária, que pode ser contratado a um custo mensal a partir de R\$ 3,50 por pessoa.





# Comunidade

GRI 413-1

Para ampliar o impacto social de sua atuação, o Grupo Jardim da Saudade promove ações de apoio aos enlutados, com base no seu propósito de homenagear a vida. Uma das principais iniciativas nesse sentido é o evento anual “Finados com Arte”, que completou duas décadas em 2022. A cada edição, realizada como parte das celebrações de 2 de novembro (Dia de Finados), a comunidade é convidada a visitar os cemitérios para prestar homenagem a seus entes queridos e, ao mesmo tempo, vivenciar uma experiência cultural – que pode envolver música, dança, teatro, artes plásticas e literatura, por exemplo.

Na edição de 2022, os visitantes da Unidade Sulacap foram recepcionados com uma grande ceia de confraternização, ao som de um concerto de piano. O evento convocou à reflexão sobre a importância da fraternidade, considerado um dos principais aprendizados deixados pela pandemia. Já no Jardim da Saudade de Paciência, o público pôde apreciar o recital “Música no Parque”, com músicos do Theatro Municipal, que apresentaram um repertório com grandes compositores da música clássica e da MPB. E em Porto Velho a programação foi dedicada às famílias locais, com a apresentação de violino, reprodução de música erudita e celebração religiosa.





Outra importante iniciativa de interesse público desenvolvida pelo Grupo Jardim da Saudade é a disponibilização de sepulturas para indigentes e pessoas não procuradas, além do aluguel de sepulturas a custo simbólico, para famílias de baixa renda. Conforme prevê a legislação cemiterial, 5% do total de sepulturas das unidades devem ser destinadas para aluguel social e outros 5% a indigentes. Ao final de 2022, 8.850 lotes das unidades Sulacap e Paciência tinham essa destinação, além de outras 2.800 cedidas voluntariamente pela empresa.

Ainda em benefício das comunidades locais, o Grupo Jardim da Saudade realiza ações solidárias, envolvendo seus colaboradores. Em 2022, foram realizadas campanhas de arrecadação, no Dia das Crianças e no Natal. Com a participação ativa das equipes de todas as unidades do Rio de Janeiro, foram doados brinquedos, fraldas descartáveis e leite em pó para famílias em situação de vulnerabilidade social que habitam a região do Cemitério Jardim da Saudade de Paciência.





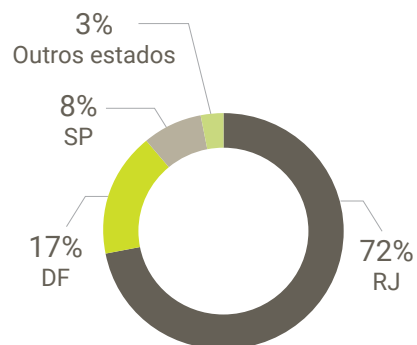
# Fornecedores e parceiros

GRI 2-6; 3-3

Ética e cooperação formam a base do relacionamento do Grupo Jardim da Saudade com seus fornecedores e parceiros comerciais. De forma geral, nossa cadeia de valor integra empresas produtoras de bens e prestadoras de serviços de diferentes regiões do país e, em alguns casos, do exterior. Comprometidos com o desenvolvimento local, buscamos contratar, sempre que possível, fornecedores com base próxima às unidades operacionais.

Em 2022, a Companhia pagou a fornecedores R\$ 32,7 milhões. Desse total, 72% foram destinados a empresas localizadas no estado do Rio de Janeiro. Os principais insumos adquiridos no período foram urnas e itens de ornamentação, pedras para lápides, caixões, grama, flores e materiais de construção civil (cimento, areia, brita e ferro).

## Proporção de pagamentos a fornecedores por Unidade da Federação (UF)





## Pandemia: vivência e legado

Marco histórico para a sociedade global, o enfrentamento da pandemia de Covid-19 ressaltou a essencialidade dos serviços funerários e cemiteriais. Por isso, representou um momento marcante da trajetória do Grupo, fortalecendo nosso propósito. Logo que começaram os rumores de uma possível pandemia mundial, e quando foram confirmados os dois primeiros casos no Rio de Janeiro, o Grupo Jardim da Saudade – atento à saúde de seus colaboradores e à segurança de seus clientes – prontamente se antecipou à tomada de diversas medidas de proteção – acompanhando as diretrizes das autoridades sanitárias, que buscavam reduzir riscos diante de um evento mundial desconhecido.

A seguir, destacamos iniciativas desenvolvidas ao longo de 2020 e 2021, para proteger e apoiar nossos diferentes públicos de relacionamento.



O enfrentamento da  
pandemia de Covid-19  
fortaleceu o propósito  
do Grupo, evidenciando  
os cuidados com  
colaboradores, clientes  
e visitantes.



## COLABORADORES

- Tão logo a crise sanitária se instaurou no Brasil, todos os escritórios administrativos e de vendas passaram a realizar trabalho remoto. Também foram liberados do trabalho, com os salários mantidos, os funcionários que integravam grupos de risco.
- Aquisição antecipada de 600 mil unidades dos EPI's mais indicados para o enfrentamento da situação, como máscaras N95 e *face shields*, luvas e macacões descartáveis.
- Orientação assertiva: criação de vídeo informativo, cartilhas e palestras sobre os riscos e cuidados com a doença, bem como orientação de utilização dos EPI's e cuidados com as próprias famílias.
- Oferta de transportes particulares para levar e trazer todos os colaboradores das unidades cemiteriais, que antes utilizavam transporte coletivo, protegendo-os das aglomerações.
- Disponibilização de totens com álcool gel, máscaras e tapete para higienização dos sapatos em todas as unidades.
- Higienização frequente de todos os ambientes dedicados ao atendimento ao público.
- Fornecimento gratuito de vacina contra gripe para todos os colaboradores e incentivo à vacinação contra Covid-19, respeitando as regras e o calendário municipal.
- Antecipação, junto às unidades de saúde municipais, da vacinação dos colaboradores que tratavam diretamente com as famílias de entes infectados pela Covid-19.
- Realização de cerimônia de homenagem aos funcionários de campo e de atendimento ao público, com produção de vídeo e entrega de medalha de honra pela dedicação impecável e humanizada no período da pandemia.
- Entre os 392 colaboradores, não tivemos nenhum óbito por Covid-19.





## CLIENTES E VISITANTES

- Criamos protocolos seguros e humanizados de atendimento, para que as famílias enlutadas tivessem as mais dignas despedidas, respeitando as normas de distanciamento.
- Distribuição de máscaras descartáveis para os visitantes.
- Reestruturação das bases de atendimento, para fluxo seguro, respeitando as normas de distanciamento, com cabines separadas e divisórias de proteção.
- No período em que os velórios foram proibidos, realizamos cerimônias religiosas e despedidas ao ar livre, bem como transmissão *on-line* e ao vivo dos velórios nas capelas.
- Criamos e possibilitamos o envio de vídeos com depoimentos e mensagens de amigos, que não puderam estar presencialmente nos velórios.
- Fornecemos EPI's para outros cemitérios, quando esses equipamentos de proteção se esgotaram no mercado.
- Construimos em seis meses um Crematório-Jardim para atender os desejos das famílias por esse tipo de despedida, além da vantagem de preços mais acessíveis à população.





## EVENTOS ESPECIAIS NO DIA DE FINADOS:

### 2020

- Com a presença do Cardeal Arcebispo do Rio de Janeiro Dom Orani Tempesta, realizamos cerimônia de bênçãos em Finados por todos os falecidos.
- Inauguramos o “Memorial Reencontro” pelas famílias das vítimas da Covid-19, que não puderam se despedir presencialmente de seus entes.
- Levamos um balão dirigível de 20 metros, em formato de coração, que lançava pétalas de rosas simbolizando o amor.
- Realizamos o “Recital Música no Parque”, com o violoncelista Luiz Carlos Justino.
- Apresentamos a “Mostra Saudade”, com dezenas de filmes feitos pelos familiares, em homenagem aos seus entes.
- As famílias foram recebidas com mudas de plantas, batizadas de Sementes de Amor, em uma simbologia à vida nova.
- Na Unidade de Porto Velho, colocamos flores em todas as sepulturas de vítimas da Covid-19, sem custo para as famílias.
- Produzimos um filme de nossos colaboradores, veiculado na TV Globo, em solidariedade às famílias das vítimas da Covid-19 no estado do Rio de Janeiro.



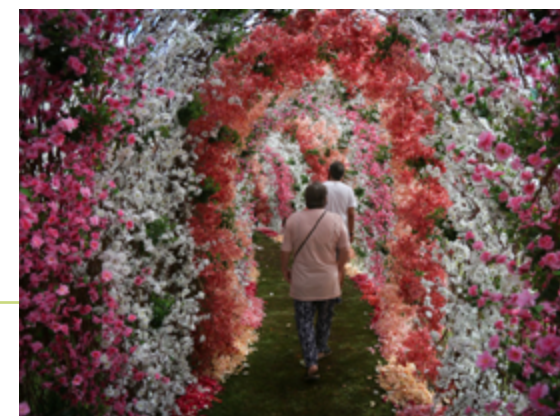
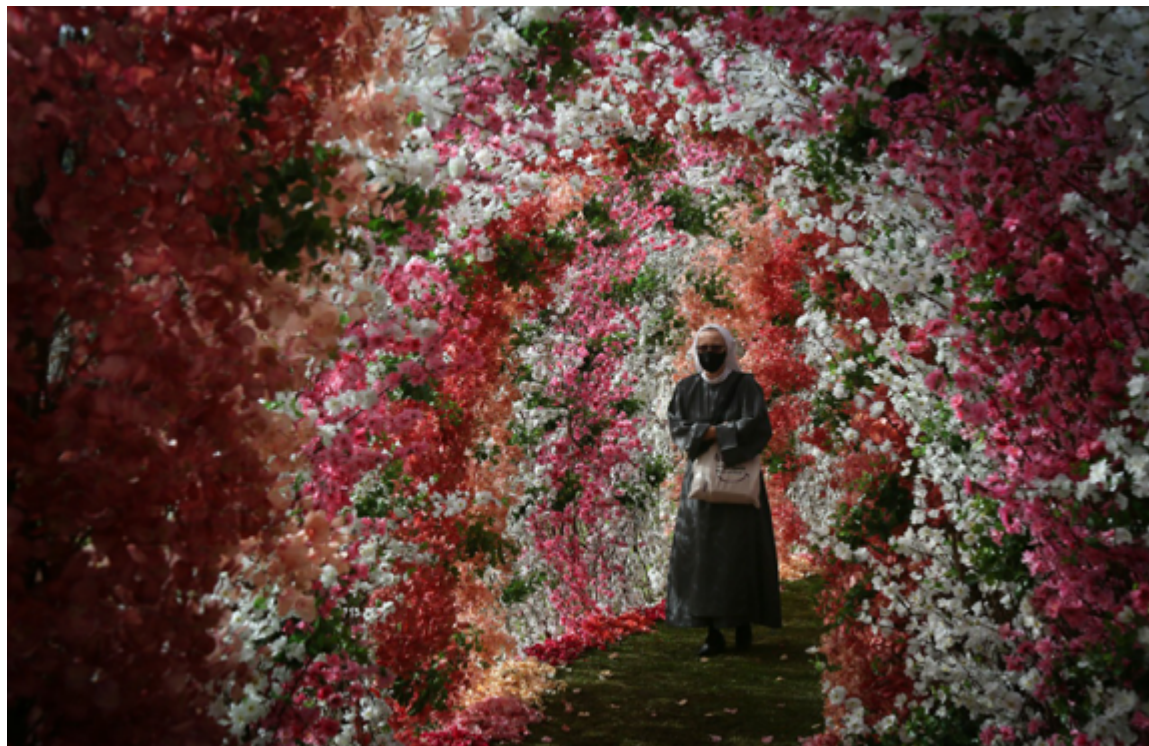




## EVENTOS ESPECIAIS NO DIA DE FINADOS:

### 2021

- Fizemos um “Túnel com 70 mil flores”, representando as mais de 68 mil vítimas da Covid-19 no estado do Rio de Janeiro. O caminho florido, de 10 metros, levava até a capela especial, que exibia uma experiência imersiva de filmes em memória dos falecidos. O percurso do túnel convidava à reflexão sobre o ritual da passagem, o dom da vida e a eternidade.
- O evento também foi marcado pela inauguração do monumento “Mãos do Universo”, escultura com a representação de três mãos, consideradas pilares da pandemia: a Medicina, a Ciência e a Fé.
- Nos dois cemitérios do Rio de Janeiro realizamos Concertos de Piano, oferecendo música no parque aos visitantes.
- Foram celebradas Missas Católicas, sendo uma delas celebrada pelo Cardeal Arcebispo Dom Orani Tempesta e cultos evangélicos realizados por pastores de outras denominações, respeitando o ecumenismo das diferentes crenças e religiões .





# 3

**RESPEITO AO  
MEIO AMBIENTE**





# Conformidade legal

GRI 3-3; 2-27

A gestão ambiental do Grupo Jardim da Saudade tem como premissa a plena conformidade legal de suas atividades, regulamentadas por órgãos federais, estaduais e municipais. Assim, os quatro cemitérios do Grupo mantêm as devidas licenças ambientais, concedidas pelas autoridades competentes, buscando constantemente identificar impactos relevantes de suas operações aos ecossistemas locais, a fim de minimizá-los. Como resultado desse compromisso, em 2022 não foi recebida qualquer multa ou sanção não monetária, decorrentes do descumprimento de legislação ambiental.





# Gestão ambiental

Para assegurar o uso cada vez mais eficiente de recursos naturais, o Grupo Jardim da Saudade definiu, em 2022, os indicadores de desempenho ambiental a serem monitorados em todas as suas unidades operacionais. Assim, o foco do monitoramento está em aspectos considerados mais relevantes para os negócios – água, energia e resíduos<sup>3</sup>. A seguir, são apresentados os indicadores disponíveis sobre tais temas, referentes a 2022.

<sup>3</sup> Também integra a materialidade ambiental da Companhia o tema Emissões de Gases de Efeito Estufa (GEE), ainda não monitorado pelo Grupo Jardim da Saudade. A realização do Inventário de Emissões de GEE foi incluído no Plano de Ação ESG, com realização prevista para os próximos anos.

## Água

GRI 3-3; 303-1; 303-3

Nas diferentes frentes de atuação do Grupo Jardim da Saudade, o consumo de água é demandado, especialmente, para irrigação de áreas verdes dos cemitérios, atividades de higiene e limpeza e consumo humano. A maior parte da água consumida nas operações é fornecida por fontes subterrâneas – poços perfurados e devidamente outorgados pelos órgãos ambientais – seguida pelas companhias locais de saneamento. Na Unidade Sulacap há uma caixa para armazenamento de água da chuva, com 10 mil litros de capacidade. Excluídas as fontes subterrâneas - cujo processo de medição estava em aperfeiçoamento -, a retirada de água em 2022 totalizou 2,32 mil metros cúbicos.

Para evitar contaminações, as unidades dispõem de caixa separadora de água e óleo nas áreas de lavagem de máquinas e equipamentos, com coleta realizada por empresa credenciada e especializada. Preocupação setorial, a qualidade da água do lençol freático localizado abaixo dos cemitérios é avaliada sistematicamente pelo Grupo, por meio de análises químicas periódicas, realizadas a cada dois meses em 20 pontos de cada unidade. Ao longo de 2022, os resultados de todas as análises realizadas indicaram padrões de qualidade em conformidade com parâmetros legais estabelecidos.



### Total de água retirada por fonte (m<sup>3</sup>)

Água de terceiros (abastecimento público ou outras empresas de abastecimento)	1.730,6
Captação de água da chuva	40,0
Água mineral	177,1
<b>Total</b>	<b>1.947,7</b>



## Horto florestal

Na Unidade Paciência, o Grupo Jardim da Saudade mantém um horto florestal dedicado à produção de mudas de espécies nativas. No local, são produzidas cerca de 5 mil mudas por ano de arbustos, tais como ixoflora, acalifa, cheflera, croton e dracena. As mudas são plantadas na própria unidade e também no Cemitério de Sulacap, contribuindo para a conservação da biodiversidade.



## Energia

GRI 302-1; 3-3

Eletricidade e combustíveis são demandados para abastecer edificações, equipamentos e veículos utilizados nas operações do Grupo Jardim da Saudade. Empenhados em ampliar a eficiência energética de nossas atividades, bem como tornar sua matriz mais limpa, temos substituído, sempre que possível, fontes não renováveis por renováveis. Uma das principais iniciativas nesse sentido é a adoção de carrinhos elétricos em nossos cemitérios, os quais reduzem nossa pegada de carbono.

Em 2022, somadas todas as unidades operacionais, o consumo de eletricidade totalizou 705.711 Kw/h (2.540,6 Gigajoules - GJ). Em relação aos combustíveis, foi monitorado de forma estruturada o consumo da frota de veículos e dos principais equipamentos utilizados nas operações, conforme apresenta a tabela a seguir. No ano, o consumo total de energia do Grupo foi de cerca de 9,6 mil Gigajoules (GJ).



### Consumo de energia direta - 2022

Fonte não renovável	Gigajoules (GJ)
Diesel	917,0
Gasolina	1.823,0
GLP	4.042,8
GNV	186,8
Fonte renovável	Gigajoules (GJ)
Etanol	100,1
Eletricidade da rede	2.540,6
<b>TOTAL</b>	<b>9.610,3</b>



## Resíduos

GRI 306-1; 306-2; 306-3

Atento ao cumprimento da Política Nacional de Resíduos Sólidos (Lei nº 12.305/2010) e demais dispositivos legais e normativos relativos ao tema, o Grupo Jardim da Saudade mantém Planos de Gerenciamento de Resíduos Sólidos (PGRS) aplicáveis à maioria de suas unidades operacionais, abrangendo desde a geração até a disposição final. De forma geral, os resíduos gerados provêm de atividades operacionais e administrativas, com tipos classificados em quatro grandes grupos, conforme tabela ao lado.

Nos Cemitérios, os resíduos são armazenados no Abrigo Temporário de Resíduos (ATR), espaço projetado em conformidade com todas as normativas, onde são separados por classe: infectante, metal, madeira, comum e entulho. O material infectante, decorrente das atividades de sepultamento, é coletado por empresa especializada para realização do processo de autoclave. Os demais resíduos são destinados a aterros sanitários, por meio de prestadores de serviços devidamente licenciados e/ou à companhia de coleta municipal. Para assegurar a destinação adequada, uma consultoria ambiental contratada pelo Grupo Jardim da Saudade realiza auditoria *in loco* das empresas responsáveis pelo processo, acompanhando sua execução.

### Discriminação e volume dos resíduos gerados\*

(em toneladas)

	Paciência	Sulacap
Resíduo comum	89,3	81,0
Infectante	17,5	13,4
Madeira	60,3	64,8
Ferro/metall	5,0	27,0
Caixa separadora água/óleo	1,5	0,2
Fossa/Esgoto	4,0	36,0
Entulho	39,1	4095,0
Lápide	4,0	32,0
Poda e grama	36,0	30,0
<b>Total</b>	<b>256,7</b>	<b>4.379,4</b>

\* Dados relativos às unidades Paciência e Sulacap, que inclui a funerária. Os indicadores da Unidade Porto Velho não estavam disponíveis para 2022 e serão reportados no próximo ciclo.

## Emissões controladas

Implantado em 2020, o Crematório do Jardim da Saudade Sulacap tem a operação de seus dois fornos devidamente licenciada pela Secretaria de Meio Ambiente da Cidade do Rio de Janeiro (SMAC). Entre as condicionantes da Licença de Operação concedida pelo órgão está a apresentação periódica de um Relatório de Automonitoramento de Emissões Atmosféricas.

Para tanto, os dois fornos possuem um sistema automatizado de monitoramento contínuo de análise dos gases emitidos, em especial oxigênio e monóxido de carbono. Testes complementares são realizados por uma empresa externa independente, especializada no tema, para assegurar que os parâmetros legais de emissões estão sendo atendidos.

Ao longo de 2022, foram realizados dois desses testes, e os relatórios gerados pela empresa contratada foram entregues à SMAC.



# 4

**COMPROMISSO**  
COM O FUTURO





# Sustentabilidade na estratégia

O Grupo Jardim da Saudade reconhece o valor da sustentabilidade para o cumprimento de seu propósito e o fortalecimento de seus diferenciais competitivos. Por isso, demos início, em 2022, a um projeto que tem por objetivo identificar os aspectos socioambientais e de governança a serem priorizados no curto, médio e longo prazos. Esse processo partiu de um estudo aprofundado do contexto no qual o negócio está inserido, incluindo a avaliação de referências globais e locais em sustentabilidade, bem como pela consulta a nossos *stakeholders* para captar sua percepção acerca de nossas práticas.

Assim, a partir do cruzamento entre a perspectiva do negócio, o contexto de mercado e a expectativa dos públicos com os quais nos relacionamos, definimos os temas materiais para o Grupo, ou seja, mais relevantes em ESG – sigla para o termo em inglês *Environmental, Social and Governance*. Esse processo também permitirá definir compromissos ESG para os próximos anos, bem como nosso aprofundamento na gestão e governança de indicadores de desempenho. Possibilitará, ainda, conectar nossas atividades aos Objetivos do Desenvolvimento Sustentável (ODS), da Agenda 2030, proposta pela Organização das Nações Unidas (ONU).







# Materialidade e Agenda ESG

A fim de definir os temas prioritários de nossa agenda ESG, o Grupo Jardim da Saudade contou com apoio de uma consultoria especializada para a elaboração da primeira materialidade. Para que esse processo representasse uma visão ampla da sustentabilidade corporativa, foram analisados aspectos e impactos dos negócios em âmbito interno – com base no plano estratégico do Grupo – e externo, a partir de referências setoriais, *frameworks* de sustentabilidade e consulta a uma amostra de nossos *stakeholders*.

Após a conclusão do Estudo, nossa materialidade foi consolidada em três eixos fundamentais e um transversal (Inovação), que agregam os 10 temas mais relevantes ao contexto atual e futuro de sustentabilidade, conforme demonstra o infográfico a seguir. Tais temas foram incluídos no Plano de Ação ESG 2023-2025 definido pelo Grupo Jardim da Saudade, que prevê direcionadores estratégicos para fortalecimento das práticas de governança, da gestão de pessoas e da gestão ambiental.





# SOBRE O RELATÓRIO



## Perfil do reporte

GRI 2-2; 2-3

Este é o primeiro Relatório de Sustentabilidade publicado pelo Grupo Jardim da Saudade, refletindo nosso compromisso com a transparência e as boas práticas de gestão. Orientado pelas diretrizes da Global Reporting Initiative (GRI), representa um importante passo em direção à melhoria contínua de nosso desempenho econômico, ambiental, social e de governança. Assim, esta edição apresenta informações sobre gestão, políticas e práticas corporativas relativas ao período compreendido entre 1º de janeiro e 31 de dezembro de 2022.

Neste primeiro exercício de reporte, buscamos apresentar tópicos relevantes à sustentabilidade dos negócios, nos diferentes segmentos e regiões nos quais atuamos. A definição dos temas reportados neste Relatório teve como base a análise das políticas e práticas já existentes, a disponibilidade de informações, as orientações de *frameworks* globais de reporte e também o posicionamento de outras organizações do setor, além da opinião de representantes dos *stakeholders* – conforme descrito a seguir.



## Engajamento de *stakeholders*

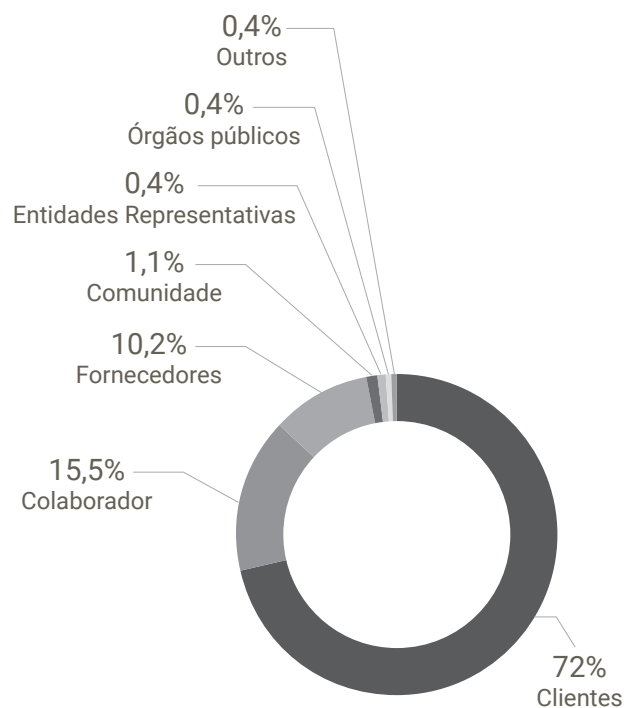
GRI 2-29; 3-1

O Relatório de Sustentabilidade do Grupo Jardim da Saudade foi elaborado com a participação de uma equipe multidisciplinar, envolvendo profissionais de todas as nossas unidades, além da Diretoria Executiva. Em complemento, foram consultados os principais públicos de relacionamento, a fim de identificar quais eram os interesses e demandas de informação das pessoas e instituições com as quais interagimos.

Utilizando-se dos critérios estabelecidos pela GRI como base para a definição dos temas a serem abordados no Relatório, os *stakeholders* foram consultados sobre a relevância de tópicos relacionados à sustentabilidade, pré-elencados pelo Grupo. A pesquisa foi realizada por meio de um questionário *on-line*<sup>3</sup>, submetido a um grupo amostral, contendo representantes de diferentes partes interessadas.

Ao todo, 453 pessoas responderam ao questionário, com massiva participação de clientes e colaboradores – dois públicos prioritários, devido à função estratégica que desempenham para a perenidade dos negócios. O gráfico a seguir demonstra o perfil do público participante, conforme os grupos de *stakeholders* representados.

Grupos de *stakeholders* participantes



## Temas relevantes

GRI 3-2

Com base no Estudo de Materialidade realizado, o Grupo Jardim da Saudade definiu 10 temas como os mais relevantes para a nossa agenda ESG corporativa, conforme apresentado na [página 41](#), destacando indicadores de desempenho a serem monitorados para cada um. Parte desses temas já estava na pauta dos gestores, enquanto outros foram agregados ao final de 2022, com vistas à evolução gradativa, nos próximos anos.

Dúvidas, comentários e sugestões a respeito desse Relatório podem ser encaminhados ao email: [esg@jardimdasaudade.com.br](mailto:esg@jardimdasaudade.com.br)

<sup>3</sup> Alguns colaboradores responderam a uma versão impressa do questionário.



# Sumário de conteúdo da GRI

## Declaração de uso

O Grupo Jardim da Saudade elaborou o presente relatório com base nas normas de reporte da GRI para o período de 1 de janeiro de 2022 a 31 de dezembro de 2022.

## GRI 1: Fundamentos 2021

Norma GRI	Conteúdo	Página	Requisitos omitidos	Motivo/explicação
<b>A organização e suas práticas de relato</b>				
GRI 2: Conteúdos Gerais 2021	2-1 Detalhes da organização	6		
GRI 2: Conteúdos Gerais 2021	2-2 Entidades incluídas no relato de sustentabilidade da organização	6; 42		
GRI 2: Conteúdos Gerais 2021	2-3 Período de relato, frequência e ponto de contato	42		
GRI 2: Conteúdos Gerais 2021	2-4 Reformulações de informações	-		Não houve reformulação no período reportado.
GRI 2: Conteúdos Gerais 2021	2-5 Verificação externa	-		O relatório não foi verificado por auditoria externa.
<b>Atividades e trabalhadores</b>				
GRI 2: Conteúdos Gerais 2021	2-6 Atividades, cadeia de valor e outras relações de negócios	6; 9; 25; 28		
GRI 2: Conteúdos Gerais 2021	2-7 Empregados	18		
GRI 2: Conteúdos Gerais 2021	2-8 Trabalhadores que não são empregados	18		



## Sumário de conteúdo da GRI

Norma GRI	Conteúdo	Página	Requisitos omitidos	Motivo/explicação
<b>Governança</b>				
GRI 2: Conteúdos Gerais 2021	2-9 Estrutura de governança e sua composição	12		
GRI 2: Conteúdos Gerais 2021	2-10 Nomeação e seleção para o mais alto órgão de governança	12		
GRI 2: Conteúdos Gerais 2021	2-11 Presidente do mais alto órgão de governança	12		
GRI 2: Conteúdos Gerais 2021	2-12 Papel desempenhado pelo mais alto órgão de governança na supervisão da gestão dos impactos	12		
GRI 2: Conteúdos Gerais 2021	2-13 Delegação de responsabilidade pela gestão de impactos	12		
GRI 2: Conteúdos Gerais 2021	2-14 Papel desempenhado pelo mais alto órgão de governança no relato de sustentabilidade	-		Cabe à Diretoria Executiva a aprovação da versão final do Relatório de Sustentabilidade.
GRI 2: Conteúdos Gerais 2021	2-15 Conflitos de interesse	-		Eventuais conflitos de interesse são discutidos e decididos pela Diretoria Executiva.
GRI 2: Conteúdos Gerais 2021	2-16 Comunicação de preocupações cruciais	-		A comunicação de preocupações críticas ocorre por meio de reuniões periódicas da Diretoria Executiva com os demais gestores.
GRI 2: Conteúdos Gerais 2021	2-17 Conhecimento coletivo do mais alto órgão de governança	-		Não foram desenvolvidas ações no período reportado.
GRI 2: Conteúdos Gerais 2021	2-18 Avaliação do desempenho do mais alto órgão de governança	-		Por ser uma empresa de capital fechado, o Grupo Jardim da Saudade não possui processo de avaliação de desempenho dos membros da Diretoria Executiva.
GRI 2: Conteúdos Gerais 2021	2-19 Políticas de remuneração	-		
GRI 2: Conteúdos Gerais 2021	2-20 Processo para determinação da remuneração	-		A remuneração dos executivos da Companhia é estabelecida pela Diretoria Executiva.
GRI 2: Conteúdos Gerais 2021	2-21 Proporção da remuneração total anual	-		



## Sumário de conteúdo da GRI

Norma GRI	Conteúdo	Página	Requisitos omitidos	Motivo/explicação
<b>Estratégia, políticas e práticas</b>				
GRI 2: Conteúdos Gerais 2021	2-22 Declaração sobre estratégia de desenvolvimento sustentável	3		
GRI 2: Conteúdos Gerais 2021	2-23 Compromissos de política	-		O Grupo tem como compromisso o respeito à legislação vigente. Em complemento, nos próximos anos, políticas corporativas serão desenvolvidas no intuito de estabelecer as diretrizes internas de gestão.
GRI 2: Conteúdos Gerais 2021	2-24 Incorporação de compromissos de política	-		
GRI 2: Conteúdos Gerais 2021	2-25 Processos para reparar impactos negativos	-		O Grupo não possui um processo e/ou canal estruturado de monitoramento de impactos e reclamações. Porém, todas as demandas recebidas são encaminhadas para análise e, se necessário, tratamento.
GRI 2: Conteúdos Gerais 2021	2-26 Mecanismos para aconselhamento e apresentação de preocupações	-		
GRI 2: Conteúdos Gerais 2021	2-27 Conformidade com leis e regulamentos	35		
GRI 2: Conteúdos Gerais 2021	2-28 Participação em associações	-		Associação dos Cemitérios e Crematórios do Brasil (Acembra) National Funeral Directors Association (NFDA) Sindicato dos Estabelecimentos de Serviços Funerários do Rio de Janeiro (SEFERJ) Sindicato dos Proprietários de Cemitérios e Crematórios Particulares do Estado do Rio de Janeiro (SINCERJ) Sindicato dos Cemitérios e Crematórios Particulares do Brasil (SINCEP)
GRI 2: Conteúdos Gerais 2021	2-29 Abordagem para engajamento de stakeholders	43		
GRI 2: Conteúdos Gerais 2021	2-30 Acordos de negociação coletiva	-		100% dos colaboradores são cobertos por acordos coletivos.



## Sumário de conteúdo da GRI

Norma GRI	Conteúdo	Página	Requisitos omitidos	Motivo/explicação
<b>Temas materiais</b>				
GRI 3: Temas Materiais 2021	3-1 Processo de definição de temas materiais	43		
GRI 3: Temas Materiais 2021	3-2 Lista de temas materiais	43		
GRI 3: Temas Materiais 2021	3-3 Gestão dos temas materiais	14; 22; 25; 28; 35; 36; 37		
<b>Energia</b>				
GRI 302: Energia 2016	302-1 Consumo de energia dentro da organização	37		
<b>Água e Efluentes</b>				
GRI 303: Água e Efluentes 2018	303-1 Interações com a água como recurso compartilhado	36		
GRI 303: Água e Efluentes 2018	303-3 Retirada de água	36		
<b>Emissões</b>				
GRI 305: Emissões 2016	305-1 Emissões diretas de Gases do Efeito Estufa (GEE) (Escopo 1)			
GRI 305: Emissões 2016	305-2 Emissões indiretas de Gases do Efeito Estufa (GEE) provenientes da aquisição de energia (Escopo 2)			O Grupo Jardim da Saudade não monitorou as emissões de GEE no período reportado.
<b>Resíduos</b>				
GRI 306: Resíduos 2020	306-1 Geração de resíduos e impactos significativos relacionados a resíduos	38		
GRI 306: Resíduos 2020	306-2 Gestão de impactos significativos relacionados a resíduos	38		
GRI 306: Resíduos 2020	306-3 Resíduos gerados	38		
<b>Emprego</b>				
GRI 401: Emprego 2016	401-1 Novas contratações e rotatividade de funcionários	20		
<b>Saúde e Segurança do Trabalho</b>				
GRI 403: Saúde e Segurança do Trabalho 2018	403-1 Sistema de gestão de saúde e segurança do trabalho	22		



## Sumário de conteúdo da GRI

Norma GRI	Conteúdo	Página	Requisitos omitidos	Motivo/explicação
<b>Capacitação e Educação</b>				
GRI 404: Capacitação e Educação 2016	404-1 Número médio de horas de treinamento por funcionários	22		
<b>Diversidade e Igualdade de Oportunidades</b>				
GRI 405: Diversidade e Igualdade de Oportunidades 2016	405-1 Diversidade dos órgãos de governança e dos funcionários	18		
<b>Não Discriminação</b>				
GRI 406: Não Discriminação 2016	406-1 Casos de discriminação e medidas corretivas adotadas	-		Apenas de o Grupo não possuir um canal estruturado para o recebimento denúncias, não foram registrados casos de discriminação no período reportado.
<b>Comunidades Locais</b>				
GRI 413: Comunidades Locais 2016	413-1 Operações com programas de engajamento da comunidade local, avaliação de impactos e desenvolvimento local	26 Parcial		O Grupo não realizou a avaliação de impacto no entorno das operações.
<b>Privacidade do Cliente</b>				
GRI 418: Privacidade do Cliente 2016	418-1 Queixas comprovadas relativas à violação da privacidade e perda de dados de clientes	14		



